

# ***PLAN DE AUTOPROTECCIÓN***

***I.E.S. EZEQUIEL GONZÁLEZ***

**(Segovia)**

(Última revisión aprobada en octubre de 2011 por el Claustro de Profesores y el Consejo Escolar)

## **ÍNDICE**

1. Junta de autoprotección.
  2. Inventario de riesgos y recursos.
  3. Objetivos del plan de autoprotección.
  4. Equipo de autoprotección
  5. Líneas de actuación antela detección de una emergencia.
    - 5.1. Emergencia individual
    - 5.2. Emergencia colectiva
    - 5.3. Organización de la evacuación del centro.
  6. Información y formación.
    - 6.1. Normas de actuación (consignas).
    - 6.2. Plan de información.
    - 6.3. Organización de simulacros.
  7. Seguimiento del plan de autoprotección.
- Anexos.

## **1. JUNTA DE AUTOPROTECCIÓN**

### **1.1. COMPOSICIÓN.**

Será elegida por el Consejo Escolar y estará formada por:

- El Director del Centro que actuará como presidente.
- Un representante en el Consejo del personal docente.
- Un miembro del personal no docente.
- Un representante en el Consejo de los padres/madres.
- Un representante en el Consejo del alumnado.

### **1.2. FUNCIONES**

- Difundir el Plan de Autoprotección del Centro.
- Impulsar las mejoras necesarias para favorecer la seguridad del Centro.
- Valorar los resultados de los simulacros realizados.
- Proponer al Consejo la modificación del Plan de Autoprotección.
- Presentar la memoria de incidencias registradas durante el curso.
- Encargarse de que los sistemas de protección estén operativos.

### **1.3. REUNIONES PERIÓDICAS.**

- Una a principio de curso con el fin de preparar la información que se debe dar a la Comunidad Educativa.
- Una cada trimestre, la última para elaborar la memoria de incidencias del curso con anterioridad al último Consejo con el fin de presentarlo en el mismo.
- Cuando se estime oportuno a petición de algún miembro de la Junta.

## 2. INVENTARIO DE RIESGOS Y RECURSOS

### 2.1. DATOS DE EMPLAZAMIENTO DEL CENTRO

#### **IDENTIFICACIÓN**

CÓDIGO: 40004351

NOMBRE DEL CENTRO: IES EZEQUIEL GONZÁLEZ

DOMICILIO: Plaza El Salvador, 1

MUNICIPIO: Segovia

CÓDIGO POSTAL: 40 001

PROVINCIA: Segovia

TELÉFONO: 921 44 17 40

Nº DOCENTES: En torno a los 70

Nº ALUMNOS: Alrededor de 550

Nº PERSONAL NO DOCENTE: 9

#### **EMPLAZAMIENTO**

Nº DE EDIFICIOS DOCENTES: 1    ALTURA EN METROS: Entre 15 y 20

OCUPACIÓN: Sólo docente

VÍAS PÚBLICAS ALREDEDOR DEL CENTRO:

NOMBRE: C/ Ochoa Ondategui ..... Entre 4 y 5 m de ancha

C/ Santa..... Aproximadamente 4 m de ancha

Plaza El Salvador

No EXISTEN INDUSTRIAS QUE PRESENTEN PELIGRO EN LOS ALREDEDORES.

BOMBEROS:

0,5 KM AL PARQUE MÁS CERCANO

SÍ PUEDEN ACERCARSE AL EDIFICIO DEL CENTRO

HIDRANTES

No HAY EN EL EDIFICIO

X Nº DE HIDRANTES ALREDEDOR DEL EDIFICIO

X METROS AL MÁS PRÓXIMO

## 2.2. DATOS CONSTRUCTIVOS E INSTALACIONES DEL EDIFICIO

### **SUPERFICIES**

1000 m<sup>2</sup> aproximadamente de SUPERFICIE SOLAR

2500 m<sup>2</sup> aproximadamente de SUPERFICIE EDIFICIO

500 m<sup>2</sup> aproximadamente de SUPERFICIE MEDIA DE LAS PLANTAS

5 PLANTAS

### **RESISTENCIA AL FUEGO DE LA ESTRUCTURA DEL EDIFICIO(en minutos)**

### **ACCESOS**

5 accesos en TOTAL AL SOLAR, DOS DE ELLOS SON OPUESTOS

3 son AL EDIFICIO

2 son AL PATIO

### **INSTALACIONES GENERALES CON RIESGO**

CALEFACIÓ*N* de gas natural

LABORATORIOS: Productos peligrosos y mecheros de gas

TALLER DE MADERA: Productos inflamables y productos fácilmente combustibles

TALLER DE IMAGEN PERSONAL: Productos inflamables

### **INSTALACIONES DE PROTECCIÓN**

No hay detección automática de incendios

#### SISTEMAS DE ALARMA

Teléfono

Sirena – timbre

Megáfono

Sistema de alarma conectado por radio a central exterior

#### EXTINCIÓN

Hay extintores por todo el centro

No hay bocas de incendios ni hidrantes

ALUMBRADO de emergencia en puertas, pasillos y escaleras

#### SEÑALIZACIÓN

Planos

De extintores

Vías de salida de emergencia

### 2.3. DATOS CONSTRUCTIVOS E INSTALACIONES DE CADA PLANTA

SEMISÓTANO					
<b>Superficie aproximada en m<sup>2</sup></b>	400				
<b>Ocupación máxima de la planta</b>	66				
<b>Actividades</b>	Servicios y vestuarios de alumnado	Taller de Madera 1	Taller de Madera 2	Cuarto Calderas	Almacenes
<i>Superficie aproximada en m<sup>2</sup></i>	18	190	120	30	22
<i>Ocupación máxima</i>	26	20	20	-	-
<i>Riesgo especial</i>	NO	SÍ	SÍ	SÍ	SÍ
<b>Medios de evacuación</b> <i>A planta superior</i>	Escalera al patio y al gimnasio		Subir unos peldaños al pasillo de planta baja	Comunicada con el pasillo de salida directa a la calle Ochoa Ondategui	Salidas al taller de Madera y por escalera de subida al aula Tecnología
<i>Salida de emergencia</i>	Por el patio a calle Santa	Salida directa a Ochoa Ondategui	Por el gimnasio al patio y de ahí a C/Santa	Salida directa a Ochoa Ondategui	Por Puerta Principal
<i>Salida alternativa</i>	Por el taller de madera	Por el gimnasio al patio y a C/ Santa	Por el taller de madera 1 a Ochoa Ondategui o por ventanas		Por el Gimnasio al patio
<b>Otros medios de la planta</b>					
<i>Detección automática de incendio</i>	NO	NO	NO	NO	NO
<i>Extintores</i>	NO	SÍ	SÍ	SÍ	
<i>Símbolos de señalización</i>	NO	SÍ	SÍ	SÍ	
<i>Iluminación de emergencia</i>		SÍ	SÍ	SÍ	
<i>Hidrantes</i>	NO	NO	NO	NO	NO
<i>Sirena</i>	SÍ	SÍ	SÍ	SÍ	SÍ
<i>Megafonía</i>	NO	NO	NO	NO	NO
<i>Pulsadores</i>	NO	NO	NO	NO	NO

BAJA											
<b>Superficie aproximada en m<sup>2</sup></b>	800										
<b>Ocupación máxima de la planta</b>	117										
<b>Actividades</b>	Aulas 20,21,22	Sala recibir a los padres	Farmacia 1 Farmacia 2	Taller de Emergencias Almacén	Gimnasio Despacho Almacén	Laboratorios 1y 2	Aula de Tecnología	Secretaria Archivo	Conserjería	Vestíbulo	Patio
<i>Superficie aproximada en m<sup>2</sup></i>	92	5	60 + 40	75+6	127+12+12	62+73	83	19+9	11	60	1000
<i>Ocupación máxima</i>	68	4	20 + 20	30	30	40	30	2	3		200
<i>Riesgo especial</i>	NO	NO	SÍ	NO	NO	SÍ	NO	SÍ	SÍ	NO	NO
<b>Medios de evacuación</b>											
<i>Salida de emergencia</i>	En la misma planta, salida por el gimnasio al patio y de ahí a la calle Santa					Por la puerta principal a la plz El Salvador					
<i>Salida alternativa</i>	Por el vestíbulo a la plaza de El Salvador o por el taller de madera a la calle Ochoa Ondategui					Salida por el gimnasio al patio y de ahí a la calle Santa					
<b>Otros medios de la planta</b>											
<i>Detección automática de incendio</i>	NO	NO	NO	NO	NO	NO	NO	NO	NO	NO	NO
<i>Extintores</i>	SÍ	SÍ	SÍ	SÍ	SÍ	SÍ	SÍ	SÍ	SÍ		NO
<i>Símbolos de señalización</i>	SÍ	SÍ	SÍ	SÍ	SÍ	SÍ	SÍ	NO	NO		
<i>Iluminación de emergencia</i>	SÍ	SÍ	SÍ	SÍ	SÍ	SÍ	SÍ				
<i>Hidrantes</i>	NO	NO	NO	NO	NO	NO	NO	NO	NO	NO	NO
<i>Sirena</i>	SÍ	SÍ	SÍ	SÍ	SÍ	SÍ	SÍ	SÍ	SÍ	SÍ	SÍ
<i>Megafonía</i>	NO	NO	NO	NO	NO	NO	NO	NO	NO	NO	NO
<i>Pulsadores</i>	NO	NO	NO	NO	NO	NO	NO	NO	NO	NO	NO

PRIMERA PLANTA							
<b>Superficie aproximada en m<sup>2</sup></b>	420						
<b>Ocupación máxima de la planta</b>	203						
<b>Actividades</b>	Despachos Dirección Jefatura Estudios Orientación	Sala de Profesores	Aulas 1,2,3A,3B, 4 y 5	Laboratorio 4	Aula Informática	Pasillo Orientación	Servicios
<i>Superficie aproximada en m<sup>2</sup></i>	23+23+16	56	41+41+18+23+42 +11	63	30	8	2+2+8+8
<i>Ocupación máxima</i>	9	20	120	20	20	4	10
<i>Riesgo especial</i>	NO	NO	NO	SÍ	NO	NO	NO
<b>Medios de evacuación</b>							
<i>Salidas de emergencia</i>	Por la escalera a la planta baja y del vestíbulo por la puerta principal a la plaza El Salvador Escalera de emergencia desde el pasillo al patio y de ahí a la calle Santa						
<i>Salida alternativa</i>	Por la escalera del final del pasillo hacia el gimnasio y salida por el patio a la calle Santa						
<b>Otros medios de la planta</b>							
<i>Detección automática de incendio</i>	NO	NO	NO	NO	NO	NO	NO
<i>Extintores</i>	SÍ	SÍ	SÍ en pasillo	SÍ	SÍ	NO	NO
<i>Símbolos de señalización</i>	SÍ	SÍ	SÍ	SÍ	SÍ	SI	NO
<i>Iluminación de emergencia</i>	SÍ	SÍ	SÍ	SÍ	SÍ	SI	SÍ
<i>Hidrantes</i>	NO	NO	NO	NO	NO	NO	NO
<i>Sirena</i>	SÍ	SÍ	SÍ	SÍ	SÍ	SI	SÍ
<i>Megafonía</i>	NO	NO	NO	NO	NO	NO	NO
<i>Pulsadores</i>	NO	NO	NO	NO	NO	NO	NO

SEGUNDA PLANTA						
<b>Superficie aproximada en m<sup>2</sup></b>	325					
<b>Ocupación máxima de la planta</b>	133					
<b>Actividades</b>	Aula de Música (8)	Biblioteca	Aulas 6,7 y 9	Aula de Plástica y almacén (11)	Aula Informática (10)	Servicios
<i>Superficie aproximada en m<sup>2</sup></i>	48	65	30+37+26	63+3	38	2+2+8+8
<i>Ocupación máxima</i>	30	50	28+32+12	30	22	10
<i>Riesgo especial</i>	NO	NO	NO	SÍ	NO	NO
<b>Medios de evacuación</b>						
<i>Salida de emergencia</i>	Escalera de emergencia desde el pasillo al patio y de ahí a la calle Santa					
<i>Salida alternativa</i>	Por la escalera a la primera planta y del vestíbulo por la puerta principal a la plaza El Salvador					
<b>Otros medios de la planta</b>						
<i>Detección automática de incendio</i>	NO	NO	NO	NO	NO	NO
<i>Extintores</i>	SÍ	SÍ	SÍ en pasillo	SÍ	SÍ	NO
<i>Símbolos de señalización</i>	SÍ	SÍ	SÍ	SÍ	SÍ	NO
<i>Iluminación de emergencia</i>	SÍ	SÍ	SÍ	SÍ	SÍ	SÍ
<i>Hidrantes</i>	NO	NO	NO	NO	NO	NO
<i>Sirena</i>	SÍ	SÍ	SÍ	SÍ	SÍ	SÍ
<i>Megafonía</i>	NO	NO	NO	NO	NO	NO
<i>Pulsadores</i>	NO	NO	NO	NO	NO	NO

<b>TERCERA PLANTA</b>			
<b>Superficie aproximada en m<sup>2</sup></b>	325		
<b>Ocupación máxima de la planta</b>	102		
<b>Actividades</b>	Taller de Enfermería (12)	Aula P.T.(18)	Aulas 13, 14, 15, 16 y 17
<i>Superficie aproximada en m<sup>2</sup></i>	58	7	31+33+25+35+39
<i>Ocupación máxima</i>	20	3	22+23+20+24+26
<i>Riesgo especial</i>	NO	NO	NO
<b>Medios de evacuación</b>			
<i>Salida de emergencia</i>	Escalera de emergencia desde el pasillo al patio y de ahí a la calle Santa		
<i>Salida alternativa</i>	Escalera hasta la planta baja y por el vestíbulo a la Plaza El Salvador		
<b>Otros medios de la planta</b>			
<i>Detección automática de incendio</i>	NO	NO	NO
<i>Extintores</i>	SÍ	SÍ en pasillo	SÍ en pasillo
<i>Símbolos de señalización</i>	SÍ	SÍ	SÍ
<i>Iluminación de emergencia</i>	SÍ	SÍ	SÍ
<i>Hidrantes</i>	NO	NO	NO
<i>Sirena</i>	SÍ	SÍ	SÍ
<i>Megafonía</i>	NO	NO	NO
<i>Pulsadores</i>	NO	NO	NO

### 3. OBJETIVOS DEL PLAN DE AUTOPROTECCIÓN

El Plan de Autoprotección pretende, por una parte, evitar que se produzca una emergencia y, por otra, si esta llegara a producirse, solucionarla utilizando la estrategia más adecuada prevista.

En caso de emergencias se pretende desarrollar las siguientes acciones:

En emergencias médicas:

- Procurar los primeros auxilios.
- Trasladar si fuera preciso a un centro médico.
- Avisar a los padres.
- Rellenar Ficha de Accidente escolar (ver anexo 2).

En emergencias colectivas y de incendio:

- Detección del fuego y transmisión de la alarma.
- Extinguir conatos.
- Avisar, recibir e informar a las ayudas externas.
- Evacuar.
- Rellenar la ficha de investigación de emergencia colectiva (anexo 3).

### 4. EQUIPO DE AUTOPROTECCIÓN

Detección y alerta de una emergencia: Todo el personal docente y no docente del centro. Cualquier alumno que detecte la situación debe comunicarlo de inmediato a cualquiera de los anteriores.

**Jefe de emergencia:**

Director/a del centro.

En caso de no encontrarse en el centro desempeñará sus funciones:

- Jefe/a de Estudios.
- Jefe/a de Estudios Adjunto.
- Secretario/a.
- Profesor de Guardia.
- Profesor que descubre o es avisado de la incidencia.
- Ordenanza de más antigüedad presente en el centro.

Funciones:

- Valora la gravedad de la emergencia.
- Alerta y coordina a los equipos de intervención.
- Decide la evacuación.
- Alerta, recibe e informa a las ayudas externas.
- Ordena el fin de la emergencia.
- Rellena la ficha de investigación de emergencia colectiva (ver anexo 3).

### **Equipo de Primera Intervención (E.P.I.):**

Todo el personal docente y no docente del centro.

Funciones:

- Recibe y difunde el Plan de Autoprotección.
- Recibe formación para actuar en caso de emergencia.
- Extingue los conatos de incendio.
- Ayuda, si es necesario, a los recursos externos.

### **Equipo de primeros auxilios (E.P.A.).**

- Profesor de guardia.
- Equipo de Dirección.
- Ordenanzas.

Funciones:

- Prestar ayuda a los lesionados.
- Si es preciso se acompaña al alumno/a a un centro médico.
- Se avisa a familiares.
- Rellenar Ficha de Accidente escolar (ver anexo 2).

### **Equipo de evacuación (E.E.).**

Funciones:

- Garantiza que todo el mundo se entere de la alarma.
- Asegura la evacuación ordenada.

Coordinadores de planta:

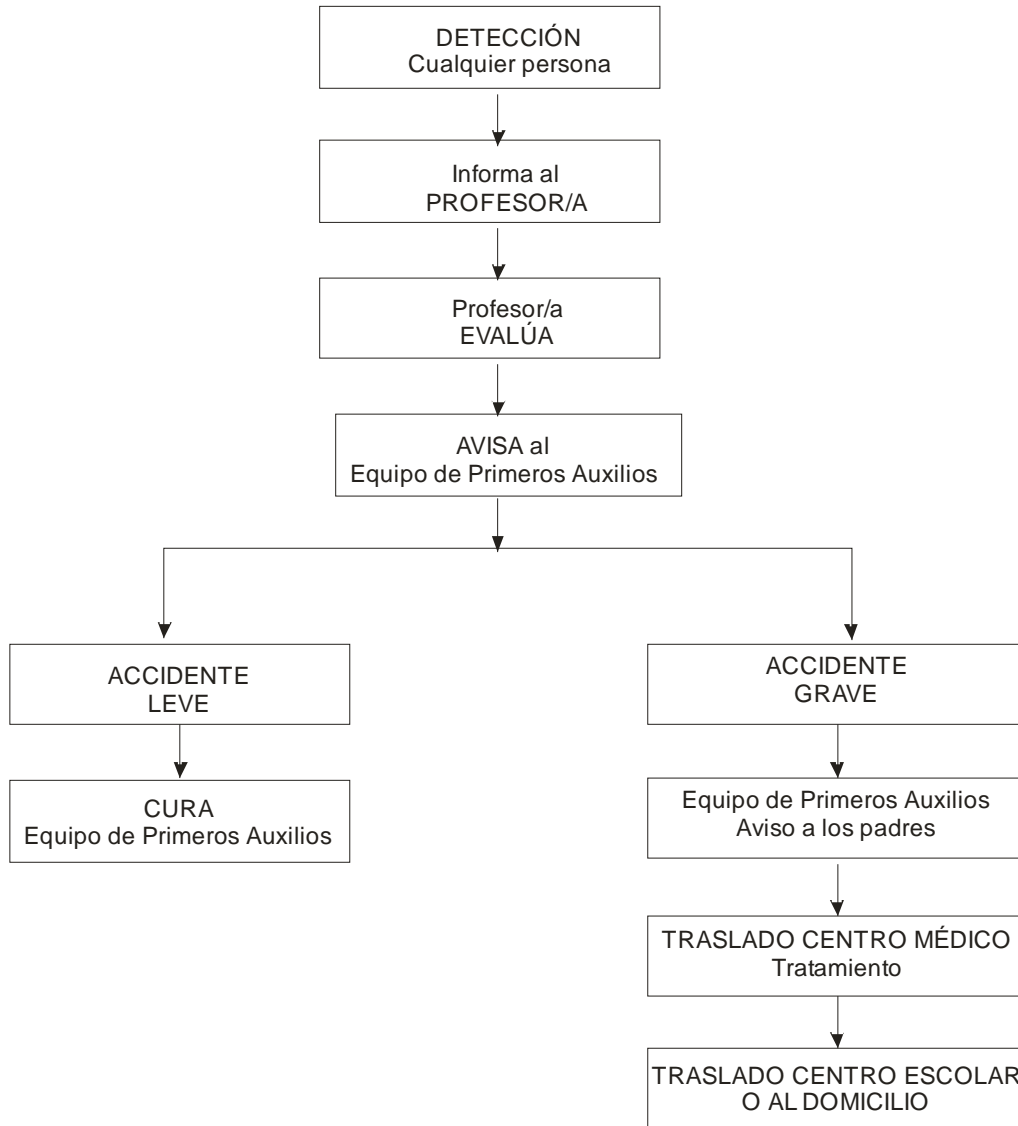
- Semisótano (**Taller de Madera 1** y Vestuarios): *Todos los profesores.*
  - Planta Baja:
    - Laboratorios 1 y 2; Tecnología; y Secretaría: *Jefe de Secretaría, en su ausencia, auxiliar de administración.*
    - Aulas Gimnasio, Taller de Emergencias, **Farmacia 2, Farmacia 1, taller de Madera 2, 20, 21, 22.** *El profesor que imparta clase en las citadas aulas por ese orden. Este coordinador no debe esperar la orden del Jefe de Emergencia para iniciar la evacuación.*
- En el turno de tarde: Todos los profesores que impartan clase en esa planta.
- Planta Primera: *Profesor de Guardia en la Sala de Profesores, en caso de que no hubiera ninguno, el profesor que imparta clase en (según este orden): aula de informática, aula 1, aula 2, aula 3A, aula 3B, aula 4, aula 5, laboratorio 4, pasillo, despacho de Orientación.*
  - Planta segunda: *El profesor que imparta clase en (según este orden): aula 6, 7, 8, 9, 10, 11 y profesor de guardia de biblioteca.*
  - Planta tercera: *El profesor que imparta clase en (según este orden): aula 18, 12, 13, 14, 15, 16 y 17.*

Todo el personal docente y no docente colabora en la evacuación.

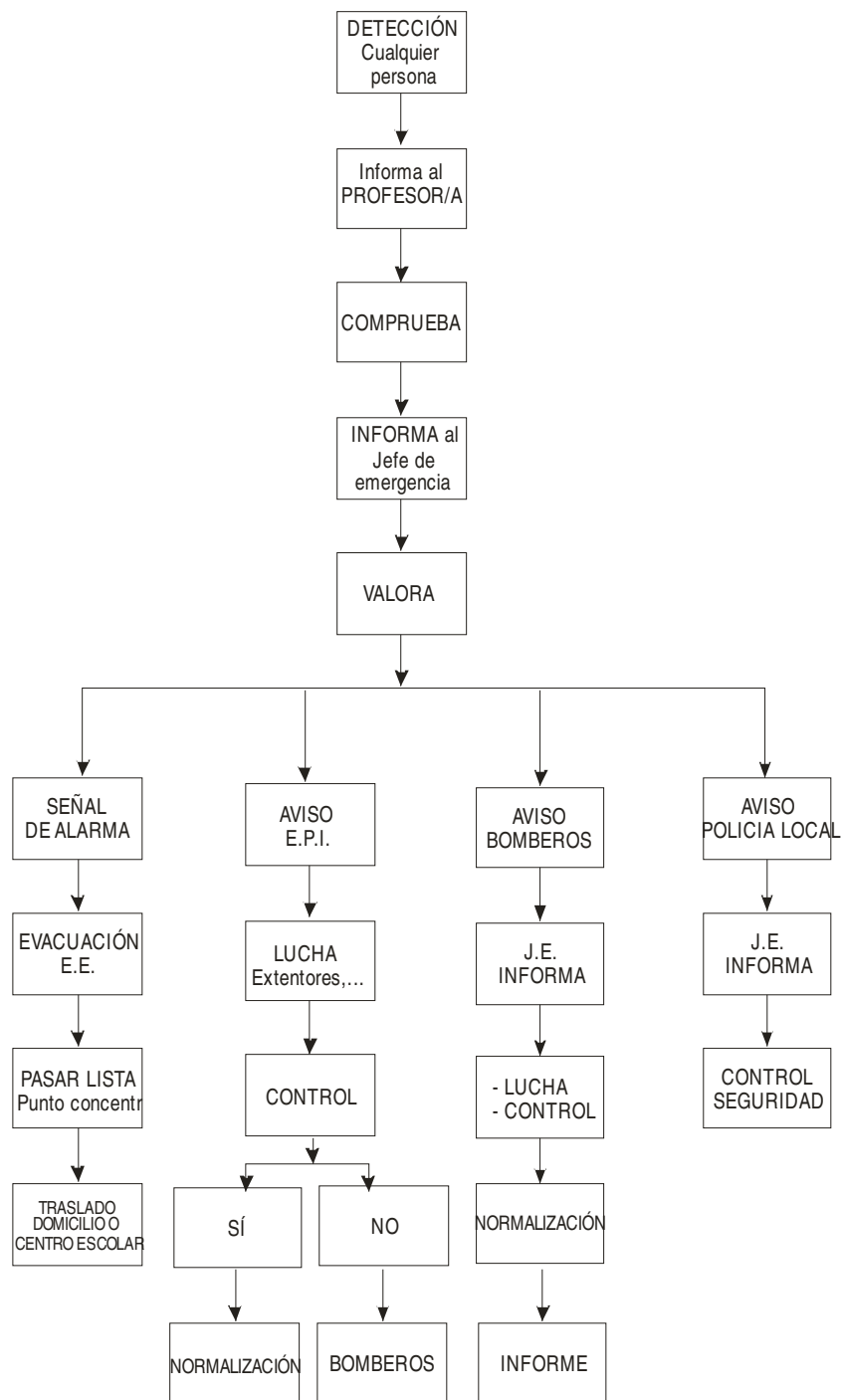
Ordenanzas: Abren las puertas de salida necesarias, desconectan los sistemas eléctricos y de calefacción que estén a su alcance, dan la señal de alarma por orden del Jefe de emergencia.

## 5. LINEAS DE ACTUACIÓN ANTE LA DETECCIÓN DE UNA EMERGENCIA

### 5.1. EMERGENCIA INDIVIDUAL



## 5.2. EMERGENCIA COLECTIVA



### 5.3. ORGANIZACIÓN DE LA EVACUACIÓN DEL CENTRO DURANTE LOS PERÍODOS LECTIVOS.

Las rutas de evacuación, las salidas que deban utilizarse, así como los recursos, puntos críticos y zonas exteriores de concentración del alumnado están reflejadas en el apartado 2 y sus correspondientes anexos. Los planos de evacuación deben estar, además, expuestos en todas las plantas.

El **Jefe de Emergencia** asumirá la responsabilidad total de la evacuación y coordinará todas las operaciones de la misma.

El Equipo de Evacuación estará formado por los **Coordinadores de Planta**, que se responsabilizarán de las acciones que se efectúen en su planta. Cuando todos los alumnos hayan desalojado su planta, comprobará que las aulas y los recintos que tiene asignados han quedado vacíos, dejando puertas y ventanas cerradas y que ningún alumno permanece en los servicios y locales anexos. En el caso de que en su planta hubiera alguna persona con alguna dificultad, se encargará de designar a las personas responsables de ayudar a las mismas.

Cada **profesor/a**, en su aula se responsabilizará de controlar los movimientos de los alumnos/as, de acuerdo con las instrucciones recibidas del Coordinador de su planta. Designará a alumnos que deben cerrar las ventanas, controlará que no lleven objetos personales (mochilas, abrigo, etc.), cerrará la puerta de su aula y acompañará a la clase hasta el punto de encuentro donde hará recuento de los alumnos.

#### Acciones a llevar a cabo:

1º En el caso de que se produzca una emergencia colectiva se procederá a informar de forma inmediata al Jefe de Emergencia que valorará la situación y en el caso de que se precise la evacuación del centro mandará hacer sonar la **señal de alarma**: 3 pitidos del timbre del Instituto de una duración total aproximada de 15 segundos, como alternativa, en el caso de que el edificio se quede sin fluido eléctrico, se debe disponer de alarmas portátiles con potencia suficiente.

2º Las ordenanzas del Instituto procederán, por este orden, a:

- Abrir, de par en par, puertas del vestíbulo a la calle.
- Abrir puertas del pasillo al Gimnasio.
- Abrir puertas de vestuario a patio.
- Abrir la puerta del vestíbulo al patio.
- Abrir puertas del patio a la calle.
- Desconectar todas las instalaciones (luz, calefacción, agua) que sean posibles (sin correr riesgos innecesarios).

3º La evacuación se llevará de una forma ordenada, siguiendo los siguientes criterios:

#### En el turno de mañana:

- o Los ocupantes del vestuario saldrán de inmediato al patio, en caso de que ese acceso no se pudiera utilizar, saldrán por el taller de madera rompiendo la puerta que le da acceso.
- o Los alumnos del taller de madera 1, saldrán a la calle directamente desde la puerta trasera de su taller. Como vía alternativa se utilizará el Gimnasio o la salida de los vestuarios al patio.

- Los alumnos del **taller de madera 2**, saldrán a la calle por el Gimnasio Ruta alternativa: Por el taller de madera 1 a Ochoa Ondategui o por las ventanas de la clase a la calle Ochoa Ondategui.
- Los alumnos de la **planta Baja**
  - Desalojarán el edificio por el Gimnasio siguiendo el orden: Gimnasio, Emergencias, **Farmacia 1, Farmacia 2, Taller de madera 2**, aula 20, aula 21, aula 22. Alternativas: Puerta Principal, Taller de Madera 1.
  - Desalojarán el edificio por la Puerta Principal siguiendo el orden: aula de Tecnología, Laboratorio 2 y Laboratorio 1. Alternativa: Por el Gimnasio

**El desalojo de cada planta se realizará por grupos, en secuencia ordenada y sin mezclarse los grupos.**

- **Planta 1ª:** Desalojará al edificio por la **Puerta Principal, saliendo en primer lugar las aulas más próximas a la salida.** Salida alternativa: escalera de emergencias o salida al patio a través del Gimnasio.,
- **Plantas 2ª y 3ª:** Desalojarán el edificio a través de la escalera de emergencia. Se comenzará por la 2ª planta saliendo por el siguiente orden: aula 6, 7, 8, 9, biblioteca, 10 y 11 y a continuación la 3ª planta saliendo por el siguiente orden: aula 18, Taller de Enfermería, 13, 14, 15, 16 y 17. **Los ocupantes de la 3ª planta, bajarán en fila de uno, hasta el 2º nivel de la escalera de emergencia para hacer más rápida la evacuación. Salida alternativa: bajar al vestíbulo por el mismo orden y salir por la puerta principal.**

**El primer alumno que salga por la escalera de emergencia de la 2ª planta, deberá sujetar la puerta de la escalera hasta la completa evacuación de los dos pisos. Del mismo modo, el primer alumno que salga por la escalera de emergencia de la 3ª planta, deberá sujetar la puerta hasta que salgan todos sus ocupantes**

Las últimas personas que abandonan el centro, deben dejar cerradas las puertas principales del instituto

**Los grupos que hayan salido por la escalera de emergencia, deberán usar la puerta principal para volver al instituto**

**En el turno de tarde:**

- Al haber muy poco alumnado en el centro, todos, con la excepción del alumnado que esté en el taller de Madera, saldrán por la puerta principal guiados por sus profesores. Como salida alternativa se podrá usar la salida del vestuario al patio de recreo.
- No es preciso que haya coordinadores de planta, al finalizar la evacuación todos los profesores notificarán la situación al Jefe de Emergencia.

No se utilizará el ascensor, ni se abrirán ventanas o puertas que favorezcan la propagación de las llamas en caso de incendio.

La evacuación se debe desarrollar con rapidez pero en ningún caso se debe correr en grupo ya que puede provocar caídas y amontonamientos que dificulten la evacuación y provoquen lesiones.

Por parte del personal del centro es muy importante no incurrir en comportamientos que puedan denotar precipitación o nerviosismo.

4º Una vez en el exterior, el alumnado se concentrará en los puntos designados para su grupo, siempre bajo el control del profesor que les daba clase que en ese momento comprobará que se encuentran todos los alumnos/as del grupo. Es muy importante que los alumnos se dirijan a esos puntos con el fin de que permitan actuar a los medios de asistencia externa: bomberos, policía, ambulancias, etc.

#### **5.4. ORGANIZACIÓN DE LA EVACUACIÓN DEL CENTRO DURANTE LOS PERÍODOS DE RECREO Y ENTRE CLASE Y CLASE.**

En estos momentos la evacuación del centro se complica al no existir un profesor directamente responsable del alumnado que pudiera estar en las aulas.

##### **Durante los recreos**

Habitualmente todos los alumnos salen de las aulas y marchan al patio de recreo (alumnos del primer ciclo de ESO) o a la calle (resto del alumnado), esta situación es controlada por los ordenanzas en el turno de mañana, en el turno de tarde deberá ser controlada por el profesorado que acaba la clase previa al período de recreo. Esto implica que el Instituto debe estar vacío, en el caso de que haya alumnos en algún taller, el profesorado de dicho taller es el responsable de organizar su evacuación por las vías antes dichas (apartado 5.3.), los alumnos que están en la Biblioteca deberán salir por esas mismas vías acompañados por el profesor del Equipo de Biblioteca que en esos momentos esté prestando su servicio en dicho espacio. Los alumnos que estén en el patio de recreo esperarán cuidados por los profesores con Guardia de Recreo en el patio a que se abran las puertas y se dirigirán a continuación a la plaza de El Salvador.

Para controlar al alumnado en la calle, los profesores que tuvieran clase con ellos después del recreo, se dirigirán a la plaza de El Salvador, ellos serán la referencia para el alumnado que se deberá acercar inmediatamente donde se encuentre dicho profesor que hará recuento de los alumnos e informará al Jefe de Emergencia.

##### **Entre clase y clase.**

El Jefe de Emergencia avisará a todos los profesores que estén en la sala de profesores instándoles a que se apresuren a las aulas donde tuvieran clase en la hora posterior. Una vez que todos hayan partido a sus clases y hayan recogido al alumnado en las mismas se procederá como en el apartado 5.3.

## **6. INFORMACIÓN Y FORMACIÓN**

### **6.1. PLAN DE INFORMACIÓN.**

Cada año, una vez comenzado el curso con el fin de que se hayan incorporado el máximo de profesores, se convocará un claustro extraordinario al que se invitará al personal no docente con un único punto en el orden del día: Plan de Autoprotección del Instituto.

En dicha reunión se procederá a informar al personal acerca de dicho plan, se les entregará las normas de actuación que deben atender, a los tutores el material que deben tratar con los alumnos en la primera (a lo sumo en la segunda) reunión de tutoría y, si es posible, se explicará cómo se debe manejar un extintor.

Se repasarán, muy especialmente, los flujos de salida, los puntos críticos del edificio, las zonas exteriores de concentración, las salidas que se van a utilizar, etc.

### **6.2. NORMAS DE ACTUACIÓN (CONSIGNAS).**

Ver anexo 4.

### **6.3. ORGANIZACIÓN DE SIMULACROS.**

Es conveniente realizar anualmente dos simulacros. El primero debe realizarse lo antes posible (una vez que el alumnado hubiera realizado la tutoría sobre este tema, que debe ser una de las primeras y el profesorado haya sido informado en claustro), la semana en que se fuera a realizar este simulacro sería conocida por el profesorado y PAS. El segundo simulacro se debe realizar por sorpresa durante el segundo trimestre del curso.

Los Simulacros tienen como objetivos:

- Formar a todo el personal del centro en las funciones que deben realizar en caso de una emergencia real.
- Corregir las deficiencias del Plan de Autoprotección.

Los simulacros serán programados por la Junta de Autoprotección (ver anexo 5). Al principio de curso se informará a los padres de que se realizará a lo largo del curso un ejercicio de este tipo. El día concreto del simulacro sólo será conocido por el Jefe de Emergencia y deberá realizarse en un momento de máxima ocupación del edificio.

Puede preverse, con el fin de darle más verosimilitud, que una de las salidas de la Planta Baja se encuentre bloqueada.

El tiempo óptimo en que debería desalojarse el edificio es de 10 minutos.

Finalizado el ejercicio se inspeccionará todo el centro con objeto de detectar anomalías o desperfectos. El Jefe de Protección recabará la opinión de la Comunidad Educativa acerca del resultado de dicho simulacro.

La Junta de Autoprotección redactará un informe que se presentará al Consejo Escolar y será remitido a la Dirección Provincial (anexo 6).

## **7. SEGUIMIENTO DEL PLAN DE AUTOPROTECCIÓN**

La Junta de Autoprotección realizará un seguimiento de la situación del centro mediante el estudio de las Fichas de Accidente Escolar (anexo 2), las de Investigación de Emergencia Colectiva (anexo 3), las de planificación y evaluación de simulacros (anexos 5 y 6) y la cumplimentación en sus reuniones trimestrales de las Fichas de Seguimiento Trimestral (anexo 7) y la Ficha de Mantenimiento Anual (anexo 8). Todo este material integrará el informe de la Junta de Autoprotección que presentará al Consejo Escolar con el fin de que se incorpore a la Memoria de Final de curso.

## **9. ANEXOS**

Anexo 1: Plano de situación del Instituto. Planos de riesgos, recursos y evacuación por plantas.

Anexo 2: Comunicación de Accidente escolar.

Anexo 3: Ficha de investigación de emergencia colectiva.

Anexo 4: Normas de Actuación (Consignas).

Anexo 5: Simulacro de emergencia: Ficha de planificación.

Anexo 6: Simulacro de emergencia: Cuestionario de evaluación y fichas de resultados.

Anexo 7: Ficha de Seguimiento Trimestral del Plan de Autoprotección.

Anexo 8: Ficha de Mantenimiento Anual

**Anexo 1**  
**Plano de situación del Instituto. Planos de riesgos, recursos y evacuación por plantas**

**Anexo 2  
Comunicación de accidente escolar**

## COMUNICACIÓN DE ACCIDENTE ESCOLAR

### 1. DATOS DEL ALUMNO/A

Apellidos:		Nombre:
Fecha de nacimiento:	Curso y nivel:	Teléfono:
Domicilio (Calle o plaza y número):		
Localidad:	Código Postal:	Provincia:

### 2. DATOS DEL PADRE, MADRE O REPRESENTANTE LEGAL

Apellidos:		Nombre:
Padre <input type="checkbox"/>	Madre <input type="checkbox"/>	Representante Legal <input type="checkbox"/>

### 3. DATOS DEL CENTRO ESCOLAR

Código:	Nombre del centro:	
Domicilio (Calle o plaza y número):		
Localidad:	Código Postal:	Provincia:

### 4. DESCRIPCIÓN DEL ACCIDENTE

Fecha:	Hora:	Lugar:	Actividad:
Personas presentes:			
Daños sufridos:			
Relato de los hechos (detallar la concreta actividad que se realizaba cuando se produjo el accidente):			
<input type="checkbox"/> Sí precisó asistencia médica	<input type="checkbox"/> NO precisó asistencia médica	<input type="checkbox"/> Se considera de particular gravedad por:	

### 5. OBSERVACIONES

--

Segovia, de de .

El Director del Centro

SELLO DEL CENTRO

Fdo:

**DIRECTOR PROVINCIAL DE EDUCACIÓN DE SEGOVIA**

**Anexo 3**  
**Ficha de investigación de emergencia colectiva**

**Ficha de investigación de emergencia colectiva**

**IDENTIFICACIÓN DEL CENTRO**

IES EZEQUIEL GONZÁLEZ

Plaza El Salvador nº1 , 40001 Segovia

Código 40004351

Tif 921 44 17 40

Fax 921 44 20 05

**IDENTIFICACIÓN DE LA EMERGENCIA**

Tipo de emergencia:

Persona que descubre la emergencia:

Lugar:

Fecha:

Hora:

**ANÁLISIS DE LA EMERGENCIA**

Causa-origen:

Consecuencias (daños a personas o a bienes):

Medios técnicos utilizados:

Equipos que han intervenido

Del centro:

Externos:

Comportamiento o efectividad

De los medios empleados:

De los equipos que han intervenido:

Del plan de autoprotección:

**MEDIDAS CORRECTORAS O DEFICIENTES A SUBSANAR**

Sobre la causa-origen:

Sobre los medios empleados:

Sobre los equipos que han intervenido:

Sobre el plan establecido:

Segovia, de

de 2.

Director/a del centro

**Anexo 4**  
**Normas de Actuación (Consignas)**

## **NORMAS DE ACTUACIÓN EN CASO DE ACCIDENTE O EMERGENCIA**

### **JEFE DE EMERGENCIA**

- ATENDERÁ AL HERIDO
- REQUERIRÁ EL TRANSPORTE Y ORDENARÁ EL TRASLADO DEL HERIDO A UN CENTRO SANITARIO, SI FUESE NECESARIO.
- AVISARÁ A LOS FAMILIARES DEL HERIDO

## **NORMAS DE ACTUACIÓN SI SE DETECTA UN INCENDIO**

### **JEFE DE EMERGENCIA**

- RECIBIRÁ LA INFORMACIÓN Y VALORARÁ EL RIESGO
- ORDENARÁ QUE SE EMITA LA SEÑAL DE ALARMA
- SALDRÁ A RECIBIR E INFORMAR A LAS AYUDAS EXTERNAS (BOMBEROS, SANITARIOS, CUERPOS DE SEGURIDAD DEL ESTADO, POLICIA LOCAL) LES INDICARÁ EL TIEMPO TRANSCURRIDO, LA SITUACIÓN, ETC.
- ORDENARÁ LA EVACUACIÓN
- COLABORARÁ EN LA DIRECCIÓN DEL CONTROL DE LA EMERGENCIA
- RECIBIRÁ INFORMACIÓN DE LOS EQUIPOS DE PRIMERA INTERVENCIÓN Y DE EVACUACIÓN.
- REDACTARÁ UN INFORME DE LAS CAUSAS DEL PROCESO Y DE LAS CONSECUENCIAS DE LA EMERGENCIA.

## **NORMAS DE ACTUACIÓN SI SE DETECTA UN INCENDIO EQUIPO DE PRIMERA INTERVENCIÓN**

- COGERÁ LOS MEDIOS DE PRIMERA INTERVENCIÓN (EXTINTOR,...)
- INTENTARÁ EXTINGUIR EL INCENDIO
- INFORMARÁ AL JEFE DE EMERGENCIA Y ESPERARÁ SUS ÓRDENES
- COLABORARÁ, SI SE CONSIDERA NECESARIO, CON LA AYUDA EXTERNA EN LA EXTINCIÓN.

## **NORMAS DE ACTUACIÓN EN CASO DE ACCIDENTE EQUIPO DE PRIMEROS AUXILIOS**

- PRESTARÁ SISTENCIA AL HERIDO.
- EVALUARÁ LA LESIÓN E INFORMARÁ DE LA MISMA AL JEFE DE EMERGENCIA
- PREPARARÁ EL TRASLADO DEL HERIDO SI FUESE NECESARIO
- ACOMPAÑARÁ AL HERIDO AL CENTRO SANITARIO
- REDACTARÁ UN INFORME DE LAS CAUSAS, PROCESO Y CONSECUENCIAS.

**NORMAS DE ACTUACIÓN EN CASO DE EMERGENCIA  
EQUIPO DE EVACUACIÓN (COORDINADOR/A DE PLANTA)**

- DESIGNARÁ LA VÍA O VÍAS DE EVACUACIÓN, SEGÚN LA EMERGENCIA.
- DARÁ LAS ÓRDENES PARA EL TURNO DE SALIDA
- VERIFICARÁ QUE NO QUEDA NADIE EN NINGUNA DE LAS AULAS, SERVICIOS, LABORATORIOS Y DEMÁS DEPENDENCIAS DE LA PLANTA.
- VERIFICARÁ QUE LAS VENTANAS Y PUERTAS DE TODAS LAS DEPENDENCIAS ESTÁN CERRADAS
- EVACUARÁ LA PLANTA EN ÚLTIMO LUGAR
- UNA VEZ ACABADA LA EVACUACIÓN DE LA PLANTA **DARÁ PARTE AL JEFE DE EMERGENCIA**

**NORMAS DE ACTUACIÓN SI SE DETECTA UN ACCIDENTE  
PROFESOR/A O PERSONAL DE ADMINISTRACIÓN Y SERVICIOS**

- INTENTARÁ SOLUCIONARLO
- AVISARÁ AL EQUIPO DE PRIMEROS AUXILIOS E INFORMARÁ AL JEFE DE EMERGENCIA
- RETORNARÁ A SU PUESTO

**NORMAS DE ACTUACIÓN SI SE DETECTA UN INCENDIO  
PROFESOR/A O PERSONAL DE ADMINISTRACIÓN Y SERVICIOS**

- INTENTARÁ APAGARLO
- AVISARÁ AL JEFE DE EMERGENCIA
- RETORNARÁ A SU PUESTO
- ESPERARÁ ORDEN DE EVACUACIÓN

**NORMAS DE ACTUACIÓN SI SUENA LA SEÑAL DE ALARMA DE EVACUACIÓN  
PROFESOR/A O PERSONAL DE ADMINISTRACIÓN Y SERVICIOS**

- INDICARÁ A LOS ALUMNOS/AS QUE MANTENGAN EL ORDEN
- CONTROLARÁ QUE NO RECOJAN NINGÚN OBJETO PERSONAL
- FORMARÁ DOS FILAS EN LOS LATERALES DEL AULA
- ESPERARÁ LA ORDEN DE SALIDA DEL COORDINADOR/A DE LA PLANTA
- CERRARÁ O MANDARÁ CERRAR A LOS ALUMNOS/AS MÁS RESPONSABLES TODAS LAS VENTANAS
- COMENZARÁ LA EVACUACIÓN EN EL ORDEN INDICADO Y SIGUIENDO LA VÍA FIJADA, SIN ABRIR NINGUNA PUERTA
- EN CASO DE HUMO, LA EVACUACIÓN LA REALIZARÁ A RAS DEL SUELO. SI ES POSIBLE, SE CUBRIRÁN LA NARIZ Y BOCA CON UN PAÑUELO HÚMEDO.
- UNA VEZ HAYAN SALIDO TODOS LOS ALUMNOS/AS, SALDRÁ EN ÚLTIMO LUGAR Y CERRARÁ LA PUERTA DESPUÉS DE VERIFICAR QUE NO QUEDA NADIE
- SE DIRIGIRÁ AL LUGAR DE CONCENTRACIÓN FIJADO
- REALIZARÁ EL CONTROL DE ALUMNOS/AS
- INFORMARÁ AL COORDINADOR DE PLANTA

## **NORMAS DE ACTUACIÓN SI SE DETECTA UNA EMERGENCIA ALUMNO/A**

- **LA COMUNICARÁ AL PROFESOR/A MÁS PRÓXIMO**
- **RETORNARÁ RÁPIDAMENTE A SU CLASE**

## **NORMAS DE ACTUACIÓN SI SUENA LA SEÑAL DE ALARMA ALUMNO/A**

- **SEGUIRÁ LAS INDICACIONES DE SU PROFESOR/A**
- **EL ALUMNO/A AL QUE SU PROFESOR/A LE HAYA ENCOMENDADO FUNCIONES CONCRETAS (CERRAR VENTANAS, MANTENER EL ORDEN DEL GRUPO, ETC) LAS CUMPLIRÁ E INFORMARÁ AL PROFESOR/A.**
- **NO RECOGERÁ SUS OBJETOS PERSONALES (MOCHILA, ETC)**
- **SI AL SONAR LA SEÑAL DE ALARMA, SE ENCUENTRA EN EL CUARTO DE BAÑO O EN OTROS LOCALES ANEXOS, EN LA MISMA PLANTA DE SU AULA, DEBERÁ INCORPORARSE CON TODA RAPIDEZ A SU GRUPO. SI SE ENCUENTRA EN PLANTA DISTINTA A SU AULA, SE INCORPORARÁ AL GRUPO MÁS PRÓXIMO QUE SE ENCUENTRE EN MOVIMIENTO DE SALIDA.**
- **SALDRÁ ORDENADAMENTE, SIN CORRER, SIN ATROPELLAR, NI EMPUJAR A LOS DEMÁS.**
- **AYUDARÁ A LOS COMPAÑEROS/AS QUE TENGAN DIFICULTADES DE MOVIMIENTO O SUFRAN CAÍDAS**
- **NO HABLARÁ DURANTE LA EVACUACIÓN**
- **NO SE DETENDRÁ JUNTO A LAS PUERTAS DE SALIDA**
- **NO REGRESARÁ HACIA ATRÁS CON CUALQUIER EXCUSA**
- **PERMANECERÁ EN EL PUNTO DE REUNIÓN EN PROXIMIDAD AL PROFESOR/A DE SU CLASE**
- **NO SE PUEDE UTILIZAR EL ASCENSOR**

**Anexo 5**  
**Simulacro de emergencia. Ficha de planificación**

## SIMULACRO DE EMERGENCIA. PLANIFICACIÓN

Fecha:

Hora de inicio:

### 1. TIPO DE EMERGENCIA SUPUESTA

- |  |   |
|--|---|
| <input type="checkbox"/> INCENDIO          | <input type="checkbox"/> AMENAZA DE BOMBA |
| <input type="checkbox"/> ACCIDENTE ESCOLAR | <input type="checkbox"/>                  |

### 2. LOCALIZADA EN:

- |                                      |                                       |                                     |
|--------------------------------------|---------------------------------------|-------------------------------------|
| <input type="checkbox"/> AULA        | <input type="checkbox"/> TALLER       | <input type="checkbox"/> BIBLIOTECA |
| <input type="checkbox"/> LABORATORIO | <input type="checkbox"/> PATIO RECREO | <input type="checkbox"/>            |

### 3. DETECTADA POR:

- |                                     |  |
|-------------------------------------|--|
| <input type="checkbox"/> PROFESOR/A | <input type="checkbox"/> PERSONAL NO DOCENTE |
| <input type="checkbox"/> ALUMNO/A   | <input type="checkbox"/>                     |

### 4. ALARMA A REALIZAR:

- |                                      |                                  |                          |
|--------------------------------------|----------------------------------|--------------------------|
| <input type="checkbox"/> RESTRINGIDA | <input type="checkbox"/> GENERAL | <input type="checkbox"/> |
|--------------------------------------|----------------------------------|--------------------------|

### 5. EQUIPOS A INTERVENIR:

- EQUIPO DE PRIMERA INTERVENCIÓN
- EQUIPO DE PRIMEROS AUXILIOS
- EQUIPO DE EVACUACIÓN
- 

### 6. AYUDAS EXTERIORES

- |  |  |   |
|--|--|---|
| <input type="checkbox"/> NO SE RECURRIRÁ |  |   |
| <input type="checkbox"/> SE RECURRIRÁ A  | <input type="checkbox"/> BOMBEROS      | <input type="checkbox"/> SERV. SANITARIOS |
|  | <input type="checkbox"/> POLICIA LOCAL | <input type="checkbox"/>                  |

### 7. EVACUACIÓN A EFECTUAR

- SIN EVACUACIÓN     EVACUACIÓN PARCIAL     EVACUACIÓN TOTAL

### 8. PERSONAL DE CONTROL DE LA EMERGENCIA

- EQUIPOS POR PLANTAS
- EQUIPOS CONTROL DE EMERGENCIAS

9. TIEMPO ESTIMADO PARA LA REALIZACIÓN DEL SIMULACRO

MINUTOS

## **Anexo 6**

### **Simulacro de emergencia.**

#### **Cuestionario de evaluación**

#### **Ficha de resultados**

- a) *Modelo nº 1 de la Orden de 13 de noviembre sobre evacuación de Centros docentes, BOE 17 de noviembre de 1984*
- b) *Informe técnico del ejercicio de evacuación (Conserjería de Administración Autonómica de la Junta de Castilla y León)*

## CUESTIONARIO DE EVALUACIÓN

### SIMULACROS DE EMERGENCIA realizados

Nombre y apellidos:.....

Turno MAÑANA

Turno TARDE

Cuando se produjo el simulacro estabas en.....  
(nº aula, biblioteca, sala de profesores, fuera del centro,...)

### COORDINACIÓN DE LA PLANTA (Sólo para el turno de mañana)

¿Sabías quién era el coordinador de la planta?    Sí             NO

#### Si eras el coordinador/a de planta:

¿Diste la orden para que fuera saliendo el alumnado cuando te correspondía? SI  NO

¿Revisaste que estuvieran cerradas las puertas de todas las dependencias? SI  NO

Una vez acabada la evacuación ¿diste parte al jefe de emergencia? SI  NO

### PROFESORADO QUE IMPARTÍA DOCENCIA en el momento del simulacro

¿Mandaste cerrar las ventanas de clase? SI  NO

¿Esperaste la orden de salida del coordinador de planta? SI  NO

¿En el punto de encuentro, controlaste que estuvieran allí todos tus alumnos? SI  NO

¿Informaste de la situación al coordinador de planta? SI  NO

¿Cómo valoras el comportamiento del alumnado?

### INCIDENCIAS

### SUGERENCIAS

a. ¿Modificarías alguna de las nuevas medidas de evacuación? SI  NO   
En caso afirmativo, ¿cuáles?

b. Otras sugerencias

Modelo nº 1 de la Orden de 13 de noviembre sobre evacuación de Centros docentes  
BOE 17 de noviembre de 1984

## SIMULACRO DE EVACUACIÓN DEL IES EZEQUIEL GONZÁLEZ

### EN EL TURNO

DE MAÑANA

DE TARDE

### RESULTADOS

0	<b>PROVINCIA:</b> Segovia	<b>LOCALIDAD:</b> Segovia
	<b>Denominación del Centro:</b> IES Ezequiel González	<b>Nº Código:</b> 40004351
	<b>Dirección Postal:</b> Plaza del Salvador 1 Segovia 40001	<b>Teléfono:</b> 921 44 17 40
	<b>Niveles Educativos:</b> ESO, Bachillerato, Formación Profesional	
	<b>Fecha del simulacro:</b>	<b>Hora:</b>

1	Se ha programado el simulacro según las instrucciones: <input type="checkbox"/> SÍ <input type="checkbox"/> NO Participación y colaboración de los profesores <input type="checkbox"/> BUENA <input type="checkbox"/> MEDIA <input type="checkbox"/> REGULAR Observaciones: <i>Se ha programado el simulacro según el Plan de Evacuación que el centro tiene desde hace años y que poco a poco se ha ido depurando y adaptando a las condiciones del instituto. Este Plan es conocido por la Dirección Provincial. Este es el _____ simulacro que se efectúa durante el curso. Los profesores, alumnos y personal no docente,</i> <input type="checkbox"/> conocen el día en que se realiza <input type="checkbox"/> desconocen el día en que se realiza.
---	--

2	<b>TIEMPOS REALES DE LA EVACUACIÓN</b>	
	Tiempo controlado	Nº Alumnos Evacuados (trabajadores + otras personas que se encontraban en el edificio)
	Total del Centro	
	Planta Baja	
	Planta Primera	
	Planta Segunda	
	Planta Tercera	
	Planta Sótano	
	OBSERVACIONES: Hay cuatro salidas independientes. Dos para los sótanos, una para la planta baja y otra para las tres plantas restantes.	

3	<b>COMPORTAMIENTO DE LOS ALUMNOS:</b> <input type="checkbox"/> Bueno <input type="checkbox"/> Regular <input type="checkbox"/> Malo OBSERVACIONES:
---	---

- 4 CAPACIDAD DE LAS VÍAS DE EVACUACIÓN: Suficiente Insuficiente  
Se han producido interferencias en las evacuaciones de las diferentes plantas:  
Sí No  
OBSERVACIONES:
- 5 PUNTOS O ZONAS DE ESTRECHAMIENTO PELIGROSAS:  
*La escalera por la que se evacuan la primera, segunda y tercera planta no tiene suficiente anchura.  
La segunda y tercera planta sólo tiene una salida posible por esta escalera.*  
OBSERVACIONES:  
*En caso de emergencia real, la evacuación de la segunda y tercera planta es difícil, e imposible si el posible incendio se declarara en las plantas intermedias. **Es necesario una escalera de emergencia o cualquier otro sistema que cumpla la misma función.***
- 6 FUNCIONAMIENTO EFICAZ DE:  
Sistema de Alarma:  Sí  No  No existe  
Alumbrado de Emergencia:  Sí  No  No existe  
Escaleras de Emergencia: Sí  No  No existe  
PUDIERON CORTARSE LOS SUMINISTROS DE:  
Gas:  Sí  No  No existe  
Electricidad:  Sí  No  No existe  
Gasóleo:  Sí  No  No existe  
Agua:  Sí  No  No existe  
OBSERVACIONES:
- 7 OBSTÁCULOS EN LAS VÍAS DE EVACUACIÓN:  
OBSERVACIONES:
- 8 INCIDENTES NO PREVISTOS:  
Accidentes de personas:  
Deterioros en el edificio:  
Deterioros en el mobiliario:  
OBSERVACIONES:
- 9 CONCLUSIONES PEDAGÓGICAS:  
  
BALANCE GENERAL DEL SIMULACRO:  
  
SUGERENCIAS:



*Informe técnico del ejercicio de evacuación (Consejería de Administración  
Autonómica de la Junta de Castilla y León)*

## INFORME TÉCNICO DE EJERCICIO DE EVACUACION ANTE SITUACION DE EMERGENCIA

### DATOS DEL CENTRO DE TRABAJO

CENTRO DE TRABAJO: IES Ezequiel González      CONSEJERÍA: Educación

DIRECCIÓN: Pza. El Salvador, 1

PROVINCIA: Segovia      LOCALIDAD: Segovia

TELÉFONO: 921 44 17 40

ACTIVIDAD DEL CENTRO: Docente

FECHA DEL EJERCICIO DE EVACUACION:

HORA:



## DATOS DEL EDIFICIO

### DESCRIPCIÓN DEL EDIFICIO:

El IES EZEQUIEL GONZÁLEZ es un centro educativo donde se imparten clases de Enseñanza Secundaria Obligatoria, Bachillerato, Programas de Iniciación Profesional y varios Ciclos Formativos de Grado Medio y Superior de las Familias Profesionales de Imagen Personal, Madera y Mueble y Sanidad.

El centro consta de cuatro plantas (baja, primera, segunda, tercera) y semisótano.

La parte más antigua del edificio tiene más de 100 años. Ha experimentado varias reformas a medida que cambiaban las enseñanzas impartidas.

### NÚMERO DE OCUPANTES EL DÍA DEL EJERCICIO:

### EDIFICIO COMPARTIDO NO COMPARTIDO

### EDIFICIOS ALEDAÑOS O ALREDEDORES. DESCRIPCIÓN:

El edificio se encuentra delimitado por calle Ochoa Ondategui, calle Santa y plaza El Salvador. El centro está situado a unos 500 metros del actual Parque de Bomberos (avda Padre Claret) atravesando la Plaza de El Salvador y la calle Batanes.

Cruzando la calle Ochoa Ondategui está situado el IES Mariano Quintanilla y la Escuela Oficial de Idiomas.



## DATOS DEL EJERCICIO

FECHA DEL EJERCICIO:

HORA DEL EJERCICIO:

NÚMERO DE EDIFICIOS Y PLANTAS EVACUADAS:

Un edificio con la evacuación de todas las plantas

MIEMBROS DE LOS EQUIPOS DE EMERGENCIA DEL EDIFICIO:

JEFE DE EMERGENCIA:

JEFE DE INTERVENCION:

EQUIPO DE PRIMERA INTERVENCIÓN:

EQUIPO DE SEGUNDA INTERVENCIÓN:

EQUIPO DE ALARMA Y EVACUACIÓN:

Tercera planta:

Segunda planta:

Primera planta:

Planta baja:

Semisótano:



## DATOS DEL EJERCICIO

EQUIPO DE PRIMEROS AUXILIOS:

DESCRIPCIÓN DE LA EMERGENCIA:

## DATOS DEL DOCUMENTO DE MEDIDAS DE EMERGENCIA

NIVEL:

FECHA DE REALIZACIÓN:

PUNTOS DE REUNIÓN ESTABLECIDOS:

- Plaza de El Salvador (Personas que salen por la puerta principal)
- Calle Pedro Fuentidueña (Personas que salen por el patio)
- Calle Ochoa Ondategui (Personas del Taller de Madera)

## AYUDAS EXTERIORES QUE PARTICIPARON EN EL EJERCICIO

- ⊗ BOMBEROS
- ⊗ ASISTENCIA SANITARIA
- ⊗ POLICIA
- ⊗ PROTECCIÓN CIVIL
- ⊗ OTRAS:

## OBSERVADORES PARTICIPANTES

## DESCRIPCIÓN DEL EJERCICIO

TIPO DE EJERCICIO DE EMERGENCIA (CONATO/ PARCIAL/GENERAL):

NÚMERO DE EJERCICIO REALIZADO EN EL CENTRO:

¿IMPLICA EVACUACIÓN? ( SI/ NO):

TIPO DE EVACUACIÓN (PARCIAL/ TOTAL):

AVISO PREVIO DEL EJERCICIO A LOS OCUPANTES DEL EDIFICIO (SI/NO):

MEDIO DE COMUNICACIÓN POR EL QUE SE DIÓ AVISO DEL EJERCICIO:

SUPUESTO POR EL QUE SE DIO AVISO DE EVACUACIÓN:

- Incendio
- Explosión
- Amenaza de bomba
- Emergencia Médica
- Otros:

MEDIO DE COMUNICACIÓN ENTRE EQUIPOS DE EMERGENCIA:

FORMACIÓN E INFORMACIÓN EN SITUACIONES DE EMERGENCIA:

Para los miembros de los equipos de emergencia:

Para los empleados que no forman parte de los equipos de emergencia:

## CONCLUSIONES DEL EJERCICIO DE EVACUACIÓN

### Tiempos de evacuación y número de personas:

EDIFICIO	PLANTA	PUNTO DE REUNIÓN	TIEMPO (min)	Nº ALUMNOS	Nº TRABAJAD.	Nº PERSONAS EXTERNAS	TOTAL
IES EZEQUIEL GONZÁLEZ	<i>Primera Planta</i>	Plaza de El Salvador					
	<i>Segunda Planta</i>	C/ Pedro Fuentidueña					
	<i>Tercera Planta</i>	C/ Pedro Fuentidueña					
	<i>Planta Baja</i> (aulas 20,21,22; T. Peluquería, T. Emergencias, Gimnasio y A. Tecnología)	C/ Pedro Fuentidueña					
	<i>Planta Baja</i> (Laboratorios 1 y 2; Secretaría)	Plaza de El Salvador					
	<i>Semisótano</i> (T. Estética)	C/ Pedro Fuentidueña					
	<i>Semisótano</i> (T. Madera)	C/ Ochoa Ondategui					
<b>TOTALES</b>							

Tiempos de evacuación total del centro:

Número total de personas evacuadas:

Tiempo total del EJERCICIO:



**Actuaciones en el EJERCICIO**

HORA	ACTUACIÓN

## Capacidad de las Vías de Evacuación y Participación en el EJERCICIO

CAPACIDAD DE LAS VÍAS DE EVACUACIÓN (SUFICIENTE/ INSUFICIENTE):

INTERFERENCIAS EN LAS EVACUACIONES DE LAS DIFERENTES PLANTAS (SI/NO):

PARTICIPACIÓN Y COLABORACIÓN DEL PERSONAL QUE ESTÁ SIENDO EVACUADO:

ACTUACIONES REALIZADAS EN EL CENTRO DE CONTROL:

ACTUACIONES REALIZADAS POR LOS MIEMBROS DE LOS EQUIPOS DE EMERGENCIA:



## Comunicaciones durante el EJERCICIO

COMUNICACIÓN GENERAL DE LA EMERGENCIA:

COMUNICACIÓN A LOS EQUIPOS DE LOS EQUIPOS DE EMERGENCIAS:



Mejoras a realizar

--

Lugar y fecha  
EL JEFE DE EMERGENCIAS

Fdo.:

**Anexo 7  
Fichas de seguimiento trimestral del Plan de Autoprotección**

Curso:

Fecha:

PLANTA SÓTANO							
	Nº Extintores				Funciona luz emergencia	Planos de situación	Observaciones <sup>1</sup>
	T. normal (6Kg)	Tpequeño (3Kg)	Eléctrico (CO <sub>2</sub> )	Cartel			
Taller de Madera 2							
Almacén de Madera 2							
Almacén de Limpieza							
Escalera de bajada al almacén de limpieza							
Taller de Madera 1							
Cuarto Caldera							
Aula 21							
Aula 22							
Vestíbulo aulas 21-22-laboratorio fotos							
Laboratorio fotos							
Servicios alumnos							
Servicios de alumnas							
Servicios-Vestuarios							

PLANTA BAJA							
	Nº Extintores				Funciona luz emergencia	Planos de situación	Observaciones
	T. normal (6Kg)	Tpequeño (3Kg)	Eléctrico (CO <sub>2</sub> )	Cartel			
Vestíbulo (Laboratorios Secretaría)							
Conserjería							
Secretaría							
Archivo							
Pasillo							
Laboratorio 1							
Laboratorio 2							
Almacén de laboratorio 2							
Aula de Tecnología							
Cuartucho aula Tecnología							
Despachito de Documentación							
Aula de Documentación							
Farmacia 1							
Farmacia 2							
Aula 20							
Gimnasio							

<b>PRIMERA PLANTA</b>							
	Nº Extintores				Funciona luz emergencia	Planos de situación	Observaciones
	Tnormal (6Kg)	Tpequeño (3Kg)	Eléctrico (CO <sub>2</sub> )	Cartel			
Descansillo escalera a 1ª planta							
Pasillo							
Fondo del pasillo (Aula de compensatoria)							
Laboratorio 4							
Aula 1							
Aula 2							
Aula 3							
Aula 4							
Aula 5							
Aula de Informática							
Sala de profesores							
Despachos							
Cuarto máquina ascensor (terraza)							

<b>SEGUNDA PLANTA</b>							
	Nº Extintores				Funciona luz emergencia	Planos de situación	Observaciones
	Tnormal (6Kg)	Tpequeño (3Kg)	Eléctrico (CO <sub>2</sub> )	Cartel			
Descansillo escalera a 2º planta							
Pasillo							
Aula de Plástica							
Aula 10							
Biblioteca							
Aula 9							
Aula de Música							
Aula 7							
Aula 6							

TERCERA PLANTA							
	Nº Extintores				Funciona luz emergencia	Planos de situación	Observaciones
	Tnormal (6Kg)	Tpequeño (3Kg)	Eléctrico (CO <sub>2</sub> )	Cartel			
Descansillo escalera a 3ª planta							
Pasillo							
Aula 12. Enfermería							
Aula 13							
Aula 14							
Aula 15							
Aula 16							
Aula 17							
Aula 18							

<sup>1</sup> En observaciones se hará constar:

- a) Si hay alguna anomalía en el estado de los extintores (fecha de revisión, presión, caja,...)
- b) Si fuera necesario algún extintor más en una zona concreta o cambiar las características del extintor
- c) Si es necesario reponer carteles o planos de situación
- d) Si las vías de evacuación de cada zona del instituto, están despejadas.
- e) Si existe botiquín y tiene lo necesario (conserjería, taller de madera)

**Anexo 8**  
**Ficha de mantenimiento anual**

## MANTENIMIENTO ANUAL

Curso académico:

### 1. INSTALACIONES QUE PUEDEN GENERAR UNA EMERGENCIA

	Revisión o Mantenimiento
	Fecha prevista      Fecha efectuado

#### Instalación de Calefacción

(caldera, quemadores, niveles, válvulas, conducciones, ...)

#### Depósito de combustible

#### Instalación eléctrica

(elementos de protección, aislamiento,...)

#### Otras instalaciones peligrosas:

- *En taller de madera*
  - Máquinas específicas
  - Compresores
  - Cabina barnizado
  -
- *En laboratorios*
  - Emisión de gases
  - Almacenamiento de productos químicos y biológicos
  - Control de residuos
  -
- *Otras:*

### 2. INSTALACIONES DE PROTECCIÓN CONTRA INCENDIOS

**Extintores portátiles**

**Instalación de alarma**

**Alumbrado de emergencia**

**Señalización de emergencia**

## SEGUIMIENTO DEL PLAN DE AUTOPROTECCIÓN

Curso académico

**Reuniones de la Junta de Autoprotección:**

**Se ha efectuado revisión de los medios de protección**  **SÍ**  **NO**

**Se ha efectuado revisión del mantenimiento de las instalaciones**  **SÍ**  **NO**

**Formación sobre autoprotección a**

Profesores

Alumnos

Personal no docente

**Fechas de los simulacros:**

**Número de emergencias colectivas:**

**Número de accidentes escolares:**

**Número de incendios**

**Otras incidencias**